



**Australian Government**  
**Australian Taxation Office**



# 您需要知晓的 澳大利亚税务

[ato.gov.au](http://ato.gov.au)

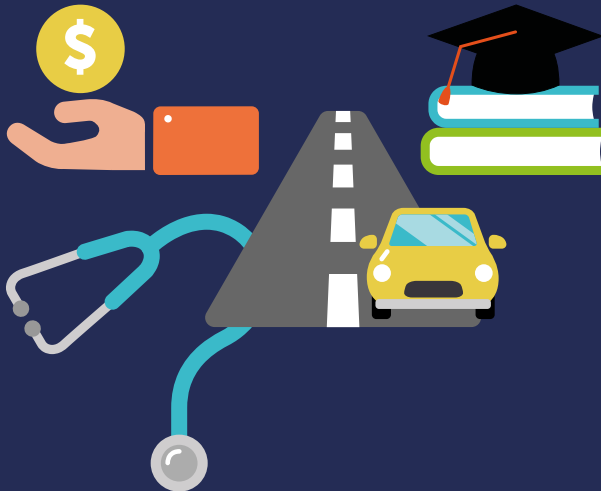
如果您刚来澳大利亚, 或者英语是您的第二语言, 这份概述将帮助您回答关于澳大利亚税务的一些问题。

## 为什么要纳税

澳大利亚人民享有良好的健康系统、优质的教育和丰富的社区设施(例如公园和游乐场), 这些都是靠税收实现的。

澳大利亚税务局(ATO)为澳大利亚政府征收这些税款, 以提供服务, 这些服务包括:

- 医疗
- 教育
- 国防
- 公路和铁路
- 福利、救灾和养老金的支付。





## 开始工作之前

### 澳大利亚工作许可

外国居民要在澳大利亚工作，必须先得到 Department of Home Affairs 的许可。Home Affairs 可提供有用的信息，包括哪些签证允许外国居民在澳大利亚工作。

如需澳大利亚工作许可的更多信息，请访问 [homeaffairs.gov.au](http://homeaffairs.gov.au)



## 获取 tax file number (税号)

您的tax file number (TFN) 即为您的个人备查号。申请TFN是**免费**的。

您应该在开始工作之前或刚刚开始工作后获取TFN，否则您要缴更多的税。我们出于身份识别与记录保存目的向个人、企业和其他组织发放TFN。

您的TFN申请方式取决于您的具体情况。如需更多信息，请浏览 [ato.gov.au/tfn](http://ato.gov.au/tfn)

完成申请时，您需要提供证明自己身份的文件。

受理TFN申请并将TFN寄至指定地址的总时长不超过28天。

当您收到TFN时，务必将其保管好，切忌让他人使用。关于如何保护您个人资料安全的更多信息，请访问 [ato.gov.au/identitycrime](http://ato.gov.au/identitycrime)



## 供企业使用的Australian Business Number (ABN) (澳大利亚商业号码)

在澳大利亚工作，并非每个人都有权申请或需要申请Australian Business Number (ABN)。拥有ABN意味着您：

- 正在经营个体企业
- 必须自行缴税
- 可能需要自行缴付退休公积金
- 如果您受伤了，可能没有保险保障。

关于申请ABN的更多信息，访问 [abr.gov.au](http://abr.gov.au)

# 开始工作之后



## 填写 tax file number 申报表

开始工作时，您的雇主会要求您填写一份 *Tax file number declaration* (税号申报表)，以收集您的TFN 和个人信息。

雇主会用此申报表算出您需要缴纳的税款。您需在28天内完成并向雇主提交此申报表。否则，雇主必须按最高的税率从您的工资中预扣税款。

关于申请免税额的更多信息，请访问 [ato.gov.au/taxfreethreshold](http://ato.gov.au/taxfreethreshold)

如果您是澳大利亚税务居民，您可以在填写申报表时申请免税额。这意味着您每年收入的前18,200澳元是不需要纳税的。

您一般只能从通过一位雇主申请免税额。如果您有多位雇主，应该向支付最高工资或薪水的雇主申请免税额。

关于TFN申报表的更多信息，请访问 [ato.gov.au/TFNdec](http://ato.gov.au/TFNdec)

## 缴税

当您的雇主向您支付工资或薪水时，他们会预扣税款并发给我们。给您的工资单中会列明您已缴纳的税额。在财政年度结束时，您的收入证明或付款摘要将显示您从雇主那里获得的总收入以及雇主替您缴纳了多少税。您的收入证明可通过myGov于ATO online services (ATO线上服务) 获得。

您需缴纳的税款额取决于：

- 您的税务居民身份情况
- 您的收入
- 您是否有多份工作
- 您是否有tax file number (TFN) – 这是一个个人备查号，您应该在开始为雇主工作后向其告知。



有些雇主倾向于用现金付薪,而非通过银行账户。这样做没问题,但他们需要:

- 从他们付给您的薪资中预扣税款
- 给您工资单,其中要表明预扣了多少税款
- 代您缴付退休公积金(如果您有资格获得)。

如果您在获得TFN之前就开始工作,则可在28天内申请到TFN并将其交给雇主。否则,雇主必须按最高的税率从您的工资中预扣税款。

关于税率的更多信息,请访问  
[ato.gov.au/taxrates](https://ato.gov.au/taxrates)

## 退休公积金

退休公积金(super)是在您工作期间预留的资金,为您的退休生活做准备。开始一份新工作时,务必了解退休公积金的运作方式,了解您应享的权利及权益。

退休公积金是在您的工资之外支付的。如果您有资格获取退休公积金,您的雇主必须将其缴入一个退休公积金账户。大多数人可以选择将这些缴款存入哪支澳大利亚退休金基金。

请务必定期检查您的退休公积金,以确保您的退休公积金账户中收到了正确的汇款。关于跟踪您的退休公积金的更多信息,请访问

[ato.gov.au/trackyoursuper](https://ato.gov.au/trackyoursuper)

关于退休公积金的更多信息,请访问  
[ato.gov.au/tfnsuper](https://ato.gov.au/tfnsuper)



递交

## 您的报税表

### 哪些人需要准备报税表？

作为个人，如果符合以下情况，您必须递交报税表：

- 您在纳税年度（7月1日至6月30日）缴过税
- 您的应课税收入（包括一些澳大利亚政府的付款）超过了税务居民的相关免税额度
- 您是外国居民，于纳税年度内在澳大利亚境内赚过1澳元或以上（不包括预扣非居民预扣税的收入）
- 如果您要永久离开澳大利亚或离开澳大利亚超过一个纳税年度。

我们使用您的报税表中的信息，例如您的收入和您已经支付的税款，来计算您是否需要支付额外的税款，或者您是否会得到退款（退税）。

更多信息和计算您是否需要提交报税表，请访问

[ato.gov.au/DoINeedToLodge](http://ato.gov.au/DoINeedToLodge)

### 您需要提交的信息

要递交报税表，您需要知道：

- 您从工作（包括任何现金支付）、银行账户利息或投资中获得了多少收入
- 从您的收入中预扣了多少税款（您的雇主从您的工资中预扣了多少钱并缴纳给我们）
- 您所要求的任何扣减和税务抵销。扣除额是您可以申请的款项，以减少您的税款。大多数扣除项目是与工作有关的费用，是指您在为了获得收入上的开销。您必须能够证明：
  - 与赚取收入直接相关的开支
  - 开支不是私人性质的
  - 有记录证明自己的开支（如收据）。



您的雇主需要向您提供一份收入证明或付款摘要。该文件显示您所赚取的收入以及您已缴纳的税款。

有关帮助您提交报税表的信息，请访问：

- [ato.gov.au/incomeyoumustdeclare](https://ato.gov.au/incomeyoumustdeclare)
- [ato.gov.au/deductions](https://ato.gov.au/deductions)
- [ato.gov.au/incomestatement](https://ato.gov.au/incomestatement)

## 记录保留

提交报税表时，我们会处理并计算出您缴纳的税款金额是否正确。我们给您发一份评估通知书，告知您结果。

您必须为自己所申请的扣减额保存记录，如收据。您需要将这些记录从您提交报税表的日期起至少保存五年。我们可能会要求您向我们出示这些记录。

有关记录保存的更多信息，请访问

[ato.gov.au/taxrecords](https://ato.gov.au/taxrecords)

myDeductions 是一种可以将您的费用和收入记录放在同一个地方储蓄的工具。下载ATO app到您的智能手机，并选择myDeductions图标。前往

[ato.gov.au/app](https://ato.gov.au/app)

关于myDeductions工具的更多信息，请访问

[ato.gov.au/myDeductionatoapp](https://ato.gov.au/myDeductionatoapp)





## 填写并递交报税表

### 何时递交

您可以用myTax在线递交，也可以通过注册税务代理人递交，或者完成纸质报税。报税申报涵盖7月1日至6月30日期间的财务年度。您必须在**10月31日**之前递交报税表或者聘请税务代理人。

当您用myTax在线申报或使用税务代理人时，我们会用已经掌握的信息预先填写您的报税表。例如，工作收入和银行利息。对大多数人来说，这些信息会在7月底准备好。等待我们预先填写您的信息可以使您的报税更容易、更准确。

我们会在收到这些信息时预先填写，所以需要检查细节是否正确，并添加任何遗漏的信息。

关于如何提交报税表的更多信息，请访问 [ato.gov.au/lodgingtaxreturn](https://ato.gov.au/lodgingtaxreturn)

### 使用myTax在线递交

您可以用myTax于在线提交您的报税表。这是快速、轻松、安全、稳妥的在线递交方式。

要使用myTax，您首先需要创建一个myGov账户，并将您的账户连接到ATO online services。

关于myGov和连接到ATO的更多信息，请访问 [ato.gov.au/linktomygov](https://ato.gov.au/linktomygov)

我们建议您在报税时间（7月1日）之前进行这一步，以确保您收到所有的信息，并及时提交报税表。

一旦您连接到ATO online services，即可进入myTax来提交您的报税表。

关于提交您的第一份报税表的更多信息，请访问 [ato.gov.au/firstreturn](https://ato.gov.au/firstreturn)



## 通过注册税务代理人递交

您可以通过注册税务代理人准备和递交报税表。如果您通过税务代理人, 请确保于10月31日前与其联络。更多信息请访问 [ato.gov.au/lodgewithanagent](https://ato.gov.au/lodgewithanagent)

## 帮助和支持

在报税时, 您可以得到免费的税务帮助。我们的Tax Help (税务援助) 是为年收入大约为60,000澳元或以下的人士提供的。如果您需要帮助完成您的报税表, 我们训练有素的志愿者也许能够帮助您。他们提供免费且保密的服务, 帮助人们使用myTax在线完成提交报税表。

每年7月至10月, 在澳大利亚的所有首府城市和许多其他地方都会设立TaxHelp。关于Tax Help的更多信息请访问 [ato.gov.au/taxhelp](https://ato.gov.au/taxhelp)

# 保护个人信息



保护您的个人信息十分重要。

您的TFN伴随您一生，因此请确保它的安全。即便您改名或改地址、换工作、跨州搬迁、定居海外，都将保留同一TFN。

不要让任何人使用您的TFN，即便是朋友或亲戚也不可以。让别人使用、赠送或出售TFN都是犯罪行为。

仅将您的TFN提供给以下机构或人士：

- 在讨论您的税务记录时，提供给我们
- 于开始工作后，提供给您的雇主，但不要在求职申请中提供
- 您的银行或其他金融机构
- Services Australia
- 您的注册税务代理人
- 您的退休公积金基金
- 您的高等教育机构或大学，如 Higher Education Loan Program (HELP)（高等教育贷款计划），以获得学生贷款。

如果您认为您的TFN丢失、被盗或被滥用，更多信息请访问

[ato.gov.au/FindmyTFN](https://ato.gov.au/FindmyTFN)

确保您保持个人身份信息的安全，以帮助防止身份犯罪。身份犯罪是指人们的身份资料被用于犯罪。请记住：

- 不要与任何人分享您的myGov或其他在线密码——甚至您的税务代理人（如果您有的话）也不需要这些密码
- 请勿在电子邮件中包含您的TFN、密码或其它敏感信息。

诈骗邮件、传真、短信与电话看起来或听起来都很有说服力。请注意，如果您不确定通信的来源，请通过访问 [ato.gov.au/phoneus](https://ato.gov.au/phoneus) 或访问 [ato.gov.au/scams](https://ato.gov.au/scams) 联系我们。

关于如何保护您个人信息安全的更多信息，请访问：

- 保护个人信息 – [ato.gov.au/identitycrime](https://ato.gov.au/identitycrime)
- 税务诈骗 – [ato.gov.au/scams](https://ato.gov.au/scams)
- 身份犯罪 – [ato.gov.au/identitytheft](https://ato.gov.au/identitytheft)
- [scamwatch.gov.au](https://scamwatch.gov.au)

**f**   **in** 

**ato.gov.au**